

HOLTZINGER^{groupe}

des hommes et du matériel

le Mag

n° 6 - Été 2015

élagage - bûcheronnage - bois - paysage



MÉTIER
LA TAILLE DE FORMATION
/ P.4

DOSSIER
LA SARL HOLTZINGER ET ERDF :
UN CONTRAT DE CONFIANCE
/ P.6

REPORTAGE
PAYSAGE WELSCH ET LA COMMUNE
DE HÉMING
/ P.8



EN COUVERTURE :
Un élagueur en nacelle
sur un chantier
d'abattage
à Durstel (67).

Retrouvez-nous
en ligne :



www.groupe-holtzinger.fr

Rejoignez-nous
sur facebook :



facebook.com/groupeholtzinger

Regardez nos vidéos
sur Youtube :



facebook.com/groupeholtzinger

Solutions du jeu
Mag Printemps 2015

1. Egobelage
2. Affûter
3. Bûcheron
4. Haubanage
5. Entaille
6. Tronçonneuse
7. Démontage
8. Élagage
9. Platane
10. Étêter
11. Tailler
12. Grimpeur
13. Fourche
14. Griffes

Tirage :
1500 exemplaires

Impression :
Com en Stock

sommaire

- p. 3** **Édito**
Du changement dans la continuité
- p. 4** **Métier**
La taille de formation
- p. 5** **Info**
Le Groupe Holtzinger testeur pour Stihl
- p. 6** **Dossier**
La Sarl Holtzinger et ERDF, un contrat de confiance
- p. 8** **Reportage**
Paysage Welsch et la commune de Héming
- p. 9** **Portrait**
Alain Buissan, Responsable technique et commercial

le groupe



Direction administrative et financière : ZA Maisons Rouges - 2 impasse de l'Europe
57370 Phalsbourg - Tél. : 03 87 08 04 45 - contact@holtzinger.fr

Nos certifications :



partenaire



Bahnhofstraße 44
77767 Appenweier

Tél. : 07805 / 914618
Fax.: 07805 / 914120

info@f-o-h.de
www.f-o-h.de



DU CHANGEMENT DANS LA CONTINUITÉ

Depuis le début de l'année 2014, par le biais de notre MAG, nous vous faisons découvrir les différentes facettes de notre savoir faire qui va de la création et de l'entretien paysager chez le particulier, jusqu'au chantier d'envergure internationale qu'est l'abattage des platanes du Canal du Midi, en passant par les déboisements aux abords d'ouvrages gaziers et électriques le long de voies de circulations ou aux abords de cours d'eau.

Les quatre parutions de l'année passée vous ont présenté le Groupe dans son ensemble.

Je dis souvent que celui qui parcourt les quatre saisons du MAG 2014 comprend l'histoire et la philosophie du Groupe Holtzinger.

Depuis le début de cette nouvelle année, nous souhaitons structurer nos parutions grâce à des dossiers techniques, des reportages détaillés, argumentés et agrémentés d'explications précises.

Nous voulons vous faire comprendre que notre métier, bien que jeune, est aujourd'hui à la pointe de l'innovation et du progrès que ce soit concernant les équipements de protection individuelle, l'ergonomie, la consommation et la pollution des outils de coupe (tronçonneuses, élagueuses, débroussailluses, etc...), mais aussi en ce qui concerne les engins d'abattage, de démontage, de levage, de manutention, de broyage et de transport.

Mon souhait est que globalement la ligne éditoriale reste la même mais qu'elle soit plus étoffée.

Et bien sûr, il y aura toujours les portraits et la mise en valeur de ces femmes et de ces hommes qui font la force et la richesse de notre Groupe. Je sais pertinemment que sans eux rien ne serait possible.

Bonne lecture à vous.

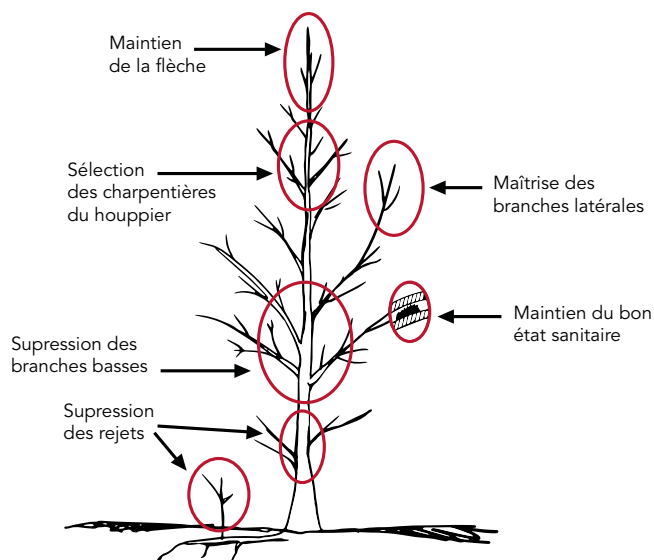
PHILIPPE HOLTZINGER
Président du Groupe Holtzinger

LA TAILLE DE FORMATION

La taille de formation est une taille d'accompagnement qui consiste à dégager le tronc, structurer les grands axes du houppier et éventuellement à préparer l'arbre à une forme architecturée. Cette taille est réservée aux jeunes arbres et demande un suivi dans le temps. Intervenir dès la jeunesse de l'arbre par des coupes de petites sections permet de limiter les actions traumatisantes une fois l'arbre adulte.

Objectifs :

- Maintenir un équilibre entre les racines et la ramure.
- Adapter l'arbre aux contraintes des sites (passage de véhicules, piétons, lignes électriques, proximité de bâtiments, etc.).
- Assurer la résistance mécanique future de l'arbre.
- Réparer les accidents (branches cassées ou malades).
- Correspondre aux objectifs paysagers (alignements d'arbres, formes architecturées).



Afin de sculpter sa silhouette future, on supprime certaines parties de l'arbre telles que les branches en concurrence avec l'axe principal, les branches basses latérales et les branches mal orientées. On privilégie au contraire les branches charpentières en maintenant la dominance apicale et en effectuant d'éventuels refléchages.

Cette taille s'effectue avec un sécateur ou une scie à denture fine. On la pratique de préférence après la montée de sève, au mois de juin.

Phases idéales de taille :



Une taille de formation en image :



Pour éviter la propagation de champignons et maladies, les outils de coupes sont désinfectés entre chaque arbre.

Vocabulaire :

Houppier : Cime, partie supérieure d'un arbre formée par l'ensemble des branches situées au dessus du tronc.

Branches charpentières : Ensemble ou un des rameaux fondamentaux d'un arbre.

Dominance apicale : Processus de contrôle de la ramification consistant en l'inhibition totale ou partielle des bourgeons ou des rameaux d'un axe végétal en activité de croissance.

Refléchage : Restauration de la dominance apicale de l'arbre par le choix d'une branche destinée à reconstituer la flèche.

LE GROUPE HOLTZINGER TESTEUR POUR STIHL

Le Groupe Holtzinger fait confiance à la marque STIHL depuis de nombreuses années. Plus de 90% de notre petit matériel (tronçonneuses, débroussailleuses, souffleurs, tailles-haie) est estampillé de cette marque. Cette confiance est partagée puisque STIHL met régulièrement à disposition des professionnels du groupe de futurs produits en phase de test.



Le dernier test en cours : la tronçonneuse d'élagage MS 201 TC-M. Référence des élagueurs, la MS 201 T évolue en 2015 et reçoit notamment le système STIHL M-Tronic (M) destiné à offrir à cette machine des performances inédites.

Par la température du moteur et son régime, le M-Tronic contrôle et dose en continu la quantité de carburant nécessaire. Le système garantit ainsi une puissance optimale en toute circonstance. Le moteur se règle automatiquement en permanence et permet de gagner un temps précieux.

Les ingénieurs STIHL ont optimisé le fonctionnement de la machine à froid afin d'offrir aux élagueurs une machine qui réponde immédiatement aux sollicitations. Résultat : accélé-

ration plus franche et puissance maximale seulement quelques secondes après le démarrage.

Le levier de commande ne présente plus qu'une seule position de démarrage et est associé à un microrupteur et une sonde de température. Le système reconnaît s'il s'agit d'un démarrage à chaud ou à froid et calcule la quantité exacte de carburant nécessaire. Résultat : le nombre de coups de lanceur nécessaires pour démarrer sa machine est en moyenne divisé par deux sur une journée de travail.

S'ajoute à cela une liste d'équipements record. Conquis, les élagueurs du groupe ne veulent plus s'en séparer!

Pour en savoir plus :
www.stihl.fr

almanach

C'EST L'ÉTÉ ! N'OUBLIEZ PAS D'ARROSER !

L'été commence. Soleil et chaleur constituent de bonnes conditions météorologiques pour travailler au jardin, mais sans oublier de prendre en considération l'impact des températures élevées sur les plantations et le gazon, surtout s'ils sont récents.

La création :

Vous pouvez profiter du beau temps pour travailler la terre, enfin réchauffée. C'est le moment propice aux travaux de gros œuvre pour la structuration du jardin (terrassements, maçonneries paysagères, création de bassin, etc). Profitez-en également pour effectuer la plantation des arbustes et vivaces, et le semis ou plaquage du gazon.

Le suivi du jardin :

Bien sûr l'entretien du jardin se fait tout au long de l'année et vous pouvez toujours suivre l'entretien des massifs, des haies et la tonte du gazon en veillant toutefois à ne pas tailler trop court pour éviter de dessécher les végétaux ou brûler le gazon.

L'arrosage :

Pour éviter à votre jardin les désagréments de la chaleur, il faut absolument l'arroser convenablement. Arrosez idéalement tôt le matin ou tard le soir en quantité suffisante pour atteindre les racines mais en évitant l'engorgement et de préférence sur une large zone qu'il s'agisse des plantations ou du gazon.

Le mot de Sylvain,
notre paysagiste :
« Le meilleur moment
du jardinage, c'est l'arrosage ! »



Paysage Welsch, entreprise de création
de jardins et espaces verts

www.paysage-welsch.fr

ZA Maisons Rouges
2, impasse de l'Europe
57370 Phalsbourg
Tél. : 03 87 03 71 09
contact@paysage-welsch.fr



1995 : Ligne HTA - Mittelbronn :
Création d'une tranchée
de + de 500 mètres.



(1)



LA SARL HOLTZINGER ET ERDF : UN CONTRAT DE CONFIANCE

Les débuts :

Depuis près de 25 ans, la SARL Holtzinger est engagée dans un véritable partenariat de confiance avec ERDF.

Philippe Holtzinger démarre son activité d'élagage en 1988. Dès 1989, conscient de la masse de travail à effectuer pour le nettoyage des abords de lignes électriques, il propose ses services au chef de district ERDF de Sarrebourg en mettant en avant sa capacité à abattre des arbres dangereux en toute sécurité. Après un premier chantier d'essai et les preuves faites : les chantiers commencent à se succéder.

Evolution dans le temps :

Jusqu'alors, ce sont en général les électriciens qui entretenaient eux-mêmes les abords de lignes électriques pendant la saison hivernale. Au début des années 1990, ERDF a souhaité se reconcentrer sur son métier de base, fournir de l'électricité, et sous-traiter le travail d'entretien. Grâce à la volonté de cer-

Chantier atypique

En 2013 ERDF a souhaité travailler avec un hélicoptère équipé de lames circulaires pour élaguer dans des zones particulièrement difficiles d'accès. Cette intervention de 3 jours a mobilisé 8 personnes de l'entreprise Holtzinger chargées de l'organisation et la préparation des interventions de l'hélicoptère (dé-broussaillage sous ligne) ainsi que des finitions (broyage). Plus de 4 km de tronçon en zone boisée ont pu être ainsi sécurisés.



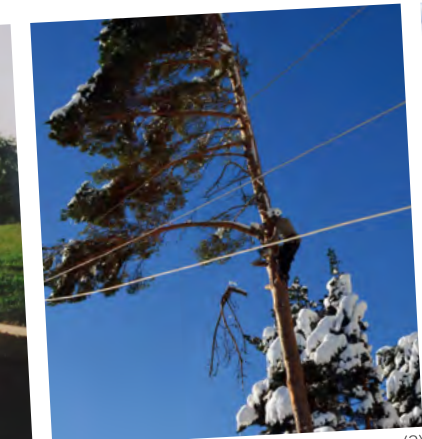
(6) (7)

tains responsables de remettre alors à niveau l'état des lignes électriques moyenne tension, puis à partir de 1995, des lignes basse tension, le travail fourni par ERDF augmente dans les 103 villages de l'arrondissement de Sarrebourg.

L'entreprise Holtzinger qui ne comptait alors qu'un seul élagueur, a fait appel à l'entreprise Linck (professionnels du bûcheronnage) pour assurer les travaux sur de gros chantiers d'abattage et conserver la confiance d'ERDF.

Vers 1998, ERDF demande un suivi informatique des travaux. L'entreprise Holtzinger prend alors le train en marche, investit dans le matériel nécessaire et embauche la première secrétaire pour assurer ce suivi.

En 1999, la tempête qui a traversé la région et ravagé le paysage, est un nouveau tournant. Il faut alors faire preuve de réactivité,



Jusqu'à il y a 10 ans, les visites de lignes s'effectuaient à pieds, puis en moto par le chef d'entreprise lui-même. Aujourd'hui, pour la Sarl Holtzinger, ses agences et ARF, on compte 5 personnes responsables des chantiers ERDF. Le personnel assure également les astreintes en cas d'intempéries.

Sur l'ensemble du groupe, les chantiers ERDF représentent 20% de l'activité.

parer à l'urgence, puis poursuivre le travail en effectuant des ouvertures pour le travail des électriciens et élargir les lignes. L'entreprise monte en puissance sur la Moselle, une partie du Bas-Rhin et de la Meurthe et Moselle. De nouveaux investissements deviennent nécessaires et l'entreprise acquiert ses premiers Unimogs avec broyeurs

et de nouvelles nacelles. Puis elle poursuit cette mécanisation (sécateur sur chenille, broyeur forestier) pour préserver les hommes d'un travail de débroussaillage manuel fastidieux et difficile physiquement.

Aujourd'hui :

Quatre équipes de bûcherons et élagueurs travaillent en per-

manence sur les chantiers ERDF. Une agence a également été créée il y a un an en Champagne Ardenne.

Au sein du groupe, l'entreprise ARF travaille également avec ERDF sur le nettoyage des lignes basses et moyennes tensions. A noter, qu'elle travaille aussi depuis un an sur des chantiers d'entretien RTE (de 60000 à 400000 Volts).

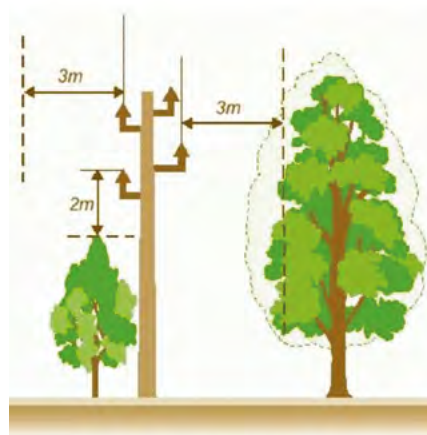
Sécurité : des procédures de travail très strictes

La législation impose aux élagueurs et à leur outillage de ne pas approcher à moins de 3 mètres des lignes électriques lors de leurs interventions.

Lorsque la végétation à couper est à moins de 2 mètres, une consignation (mise hors tension) est obligatoire.

Tous les employés du groupe qui interviennent sur ces chantiers possèdent les habilitations requises (H0V - B0) ainsi que le SST (brevet de secourisme).

Schéma des distances BTA à respecter en agglomération :

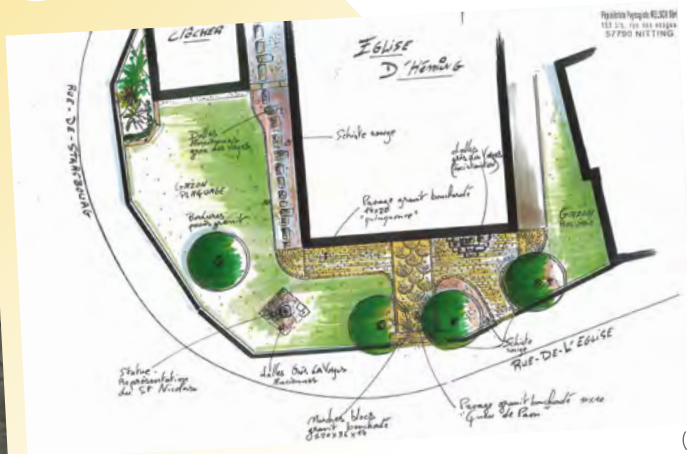


Les images

- (1 et 2) Premier Unimog et première nacelle avec broyeur acquis par la Sarl Holtzinger (années 1990).
- (3) Intervention manuelle.
- (4) Intervention mécanique sous consignation (Trimmer).
- (5 et 6) Interventions par nacelle.
- (7) Réouverture de ligne HTA à l'aide d'un sécateur.
- (8) Broyage d'une tranchée.



(1)



(2) (3)

PAYSAGE WELSCH ET LA COMMUNE DE HÉMING : DU COUP DE CRAYON À L'EMBELLISSMENT D'UN VILLAGE

Présente en Lorraine depuis plusieurs générations, l'entreprise Welsch Paysage est spécialisée dans la conception et la réalisation d'aménagements paysagers.

Afin de proposer à ses clients des solutions à la fois originales et adaptées, l'entreprise dispose d'un bureau d'étude pour la conception de plans et de perspectives paysagères. Elle met son savoir-faire et son expérience au service de l'embellissement des extérieurs pour les particuliers, entreprises et communes.



(7)



Au cours du mois de mai 2015, l'entreprise Welsch était en intervention pour la commune de Héming.

Cette commune a en effet entrepris une modification complète de son environnement afin de reverdir un village devenu gris.

Depuis 2010, l'entreprise Welsch y intervient 1 à 2 fois par an. Elle a aménagé entre autre un rond point, les abords de la mairie, une fontaine, un square et planté des alignements d'arbres.

A chaque intervention le processus est le même. L'entreprise propose un projet paysager (plans et perspectives) qui est soumis au conseil municipal de la commune. Après d'éventuelles modifications puis la validation du projet par le conseil, l'entreprise le met en oeuvre.

Sur toute cette série de chantiers pour la commune de Héming, l'entreprise Welsch a mis à profit son savoir-faire pluri-disciplinaire : plantation de massifs, plaquage et semis de gazon, mise en place de traverses paysagères, de murets de pierres sèches, pavage, construction de baque en bois, etc. Elle y utilise majoritairement des matériaux naturels et la pierre locale : le calcaire.

Héming est une véritable «commune témoin» pour l'entreprise. Ce souci d'intervenir d'année en année permet de constater l'évolution de l'embellissement du village.

Depuis qu'il s'est engagé dans cette volonté de raviver ses couleurs grâce aux interventions de l'entreprise Welsch et le travail de leurs employés

communaux, le village a déjà gagné 2 fleurs du label «Villes et Villages Fleuris», et serait en lice pour une troisième.

Héming est le parfait exemple d'un partenariat productif. La commune fait appel à l'entreprise Welsch pour les travaux de gros oeuvre et prend conseil, puis elle gère elle-même les travaux à sa portée. Le cas échéant, elle peut même faire appel à d'autres entreprises du groupe pour l'entretien et le suivi des plantations. La Sarl Holtzinger notamment, intervient sur la taille de formation des arbres plantés par l'entreprise Welsch.

Le dernier chantier sur la commune : l'aménagement des abords de l'église Saint Nicolas (cf photos). Au programme : terrassement, pavage et plaquage de gazon.



(4)



(5) (6)



(8) (9)



Le chantier en image :

- (1) Entrée de l'église avant intervention
- (2) Plan paysager
- (3) Terrassement
- (4) Pavage
- (5) Mise en place des joints
- (6) Déchargement des rouleaux de gazon
- (7 et 8) Plaquage du gazon
- (9) Entrée de l'église après les travaux

portrait

ALAIN BUISSAN : Responsable technique et commercial

Alain Buisan a 50 ans et a une vie bien remplie. Après avoir obtenu son BEP de mécanicien monteur et travaillé en tant que magasinier plomberie sanitaire, il part à 20 ans servir une année sous les drapeaux. A son retour il intègre un négoce de matériaux en qualité de technico-commercial.

Il rejoint ensuite l'entreprise ARF à l'âge de 33 ans pour y assurer le poste de conducteur de travaux. Plus tard, il intègre la direction et prend la fonction de responsable technique et commercial. Depuis, il prend en charge les visites de chantiers, la rédaction des devis, la prospection clients et les réponses aux appels d'offre.

Double casquette et réactif, il organise également les chantiers



«Notre métier est dangereux. Il est important de respecter les règles et consignes, et d'avoir un bon comportement.»

et assure suivis et contrôles avec l'appui de son assistant et des chefs d'équipes. Enfin il assure l'encadrement du personnel à qui il rappelle la dangerosité de leur métier, l'importance de respecter toutes les règles et consignes ainsi que d'avoir un bon comportement.

Au cours de sa vie professionnelle au sein d'ARF, il s'est formé au caducée et a obtenu le certificat applicateur décideur phytosanitaire.

Ce qui lui plaît dans son métier, c'est d'occuper un poste qui lui permet de participer à une grande partie de la stratégie de l'entreprise. L'intégration d'ARF dans le Groupe Holtzinger est à ses yeux une opportunité d'étendre l'influence géographique de l'entreprise.

EN PETITE FOULÉE AVEC ODILE HOCHARD



Une équipe de collaborateurs du Groupe Holtzinger s'entraîne avec Odile. Objectif : une course en binôme

Le groupe soutient toujours Odile Hochard, athlète handisport. Une dizaine de collaborateurs du groupe a souhaité courir avec elle sur le 100 km à Mécleuves du 7 juin 2015. Les sportifs du groupe Holtzinger (qui lui serviront de guide en relais sur cette course) se sont d'abord rassemblés pour une matinée d'entraînement. Au programme : apprentissage de la course en binôme avec Odile et appréhension des sensations de la course les yeux masqués avec son mari, Hubert.

Odile Hochard court pour l'association des aveugles d'Alsace.



AAAL
www.aal-asso.com



7 juin 2015 : la course

De gauche à droite : Honorin Abry, Jeremy Seiler, Eve Henry, Benoit Bilger, Guillaume, Luc Holtzinger, Odile Hochard, Tom Holtzinger, Hubert Hochard et Sylvain Petitjean.

C'est sous une chaleur écrasante que s'est finalement déroulée la course, le 7 juin 2015. Les coureurs du groupe étaient au rendez-vous pour guider Odile qui a passé la ligne d'arrivée après 11h22 d'effort. Elle est arrivée 26^{ème} sur 108 participants au classement général et 4^{ème} au classement féminin. Toute l'équipe Holtzinger est heureuse d'avoir participé à cette belle aventure sportive et humaine. Le témoignage d'Eve au sujet d'Odile : « c'est une machine ! ».



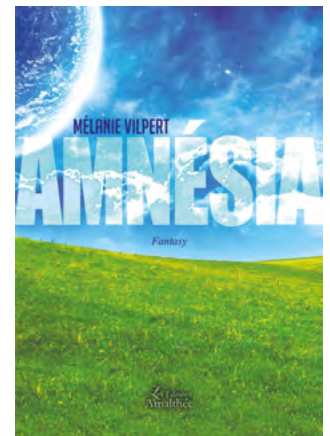
on en parle

Mélanie Vilpert, jeune auteure moselane, vient de sortir son premier ouvrage : Amnésia. L'auteure est l'épouse de notre responsable chantiers ERDF, Raphaël Vilpert. Le Groupe Holtzinger a naturellement souhaité lui faire une place dans le Mag.

«Elle a été très surprise la première fois qu'il lui a fait cela. Surprise car il a abusé d'elle, mais surtout par ce qu'elle a découvert. Elle est allée là où aucun explorateur n'a été, elle est allée à Amnésia.

Là-bas, elle ne ressent pas la souffrance qu'il lui inflige. Dans ses rêves elle peut être elle-même et être heureuse. Le doute subsiste néanmoins, est-elle en plein rêve ? Les nains et les ogres ne sont que pure fiction, mais ces autres enfants, les rencontres qu'elle y fait semblent si réels. Elle sera obligée d'affronter bien des tourments pour connaître toutes les vérités.»

Le livre est disponible sur Amazon.fr et Fnac.fr



LA SÉCURITÉ EN TOUTE CIRCONSTANCE



De gauche à droite, Honorin Abry, Hugo Bruder, Vincent Maronneau. L'environnement de la pause déjeuner de ces messieurs a été balisé pour une sécurité accrue. Craindraient-ils qu'un écureuil agile vienne dérober leurs victuailles à l'insu d'un petit somme? Photo prise sur un chantier de taille à Strasbourg.

détente

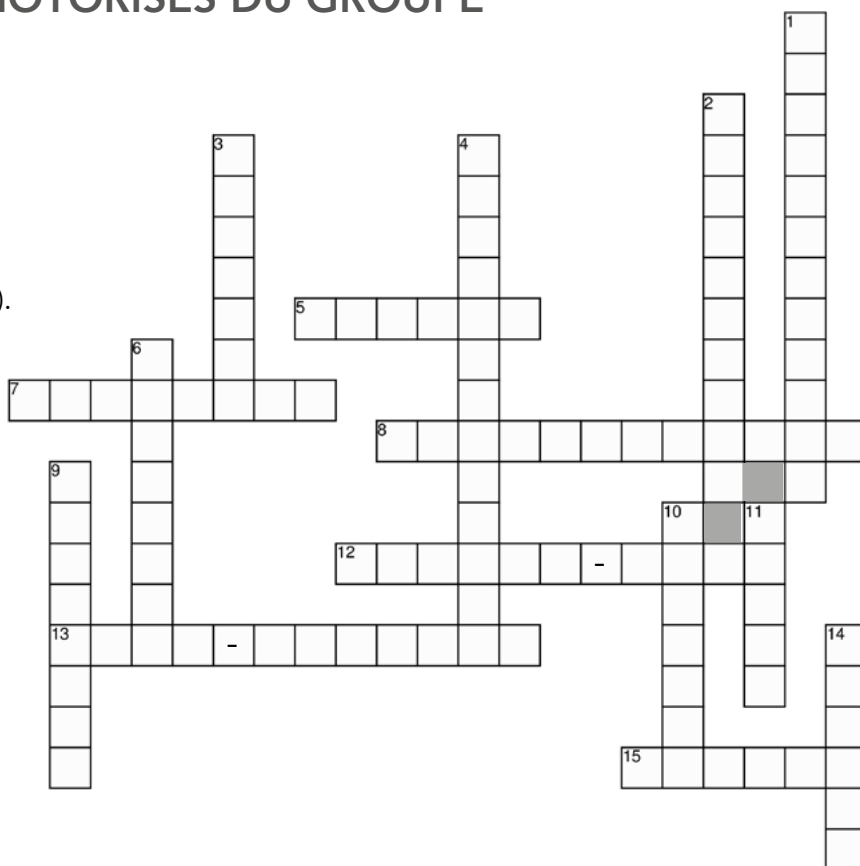
LES MOTORISÉS DU GROUPE

Horizontal

5. Il est beau avec sa grue et sa benne.
7. Broie tout sur son passage (marque).
8. Elle fait disparaître les souches.
12. Il structure les haies.
13. Il démonte un arbre de A à Z.
15. Pour le gros débroussaillage (marque).

Vertical

1. Elle coupe le bois.
2. Sa cabine se déporte au dessus du sol (marque).
3. Réduit les rémanents de bois en copeaux.
4. Fait la part belle aux broussailles.
6. Pour la coupe du gazon.
9. Il tire, tracte et remorque.
10. Elle s'élève pour transporter l'élagueur.
11. Parfois mini, parfois sur chenilles.
14. Utilitaire tout terrain dont le nom vient de l'allemand «Universal Motor Gerät».



Solutions dans le prochain numéro.

HOLTZINGER

élagage - bûcheronnage - bois - paysage



www.holtzinger.fr



57370 PHALSBURG
www.schott-elagage.fr



Paysage
WELSCH

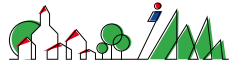


J.E.S.
Jardins - Espaces-verts - Services

57370 Phalsbourg
Tél. : 03 87 08 04 45

HOLTZINGER

AGENCE SAINT-DIZIER



www.holtzinger.fr

52100 Villiers en Lieu
Tél. : 03 25 08 17 31



ELAGAGE
Linden
FRANCE

54640 Tucquegnieux
Tél. : 03 82 20 52 61

HOLTZINGER

AGENCE BAERENTHAL



www.holtzinger.fr

57230 Baerenthal
Tél. : 06 07 98 23 08



D-77767 Appenweiler
Tél. : 07805/914618



67202 WOLFISHEIM
www.schott-elagage.fr

67202 Wolfisheim
Tél. : 03 88 29 04 87

HOLTZINGER

AGENCE DOLE



www.holtzinger.fr

39120 Dole
Tél. : 06 08 27 02 60



Aménagements Ruraux et Forestiers

11200 Lézignan - Corbières
Tél. : 04 68 70 05 19